



**A Berlino, Solid:Flow è l'ufficio disegnato da Martini-Meyer per favorire la creatività nell'ambiente di lavoro**  
Solid: Flow, an office in Berlin by Martini-Meyer, designed to favour creativity on the job

LUCA DE LELLIS foto A. MESSMER

# SPAZIO ALLE IDEE

## MAKING ROOM FOR CREATIVITY

Lo studio Martini-Meyer ha realizzato a Berlino Solid:Flow, un progetto di ufficio destinato a Product Visionaires, azienda della Siemens Communications. La collocazione della realizzazione di Product Visionaires, l'edificio Spreespeicher posto accanto all'Oberbaumbrücke di Berlino, si inserisce in un contesto che unisce un concreto esempio di architettura del secolo scorso a una struttura decisamente innovativa. Il fiume Spree è lo sfondo di una delle zone più belle della città, come si apprezza dalla splendida vista che si gode affacciandosi dal sesto e settimo piano dello Spreespeicher. attualmente sede della Product Visionaires. Uno spazio in cui innovazione e creatività danno vita a un'idea di ufficio il cui design è imperniato sull'interscambio tra 'solidità' e 'flusso'. Ecco che la solidità della terra, dell'architettura, della postazioni di lavoro e, in astratto, dell'esperienza e della conoscenza umana, è un concetto che si incrocia mirabilmente con quello, ineffabile, legato allo scor-

rere dell'acqua, alla trasparenza, all'intelligenza dell'uomo. Il gioco dei contrasti regola anche la scelta di materiali e colori e fa leva su naturalezza e artificialità, su luminosità e oscurità, analogico e digitale oltre che, come detto, solidità e liquidità. La ricerca delle designer Alexandra Martini e Henrike Meyer si è indirizzata al concepimento di un ambiente in cui ottimizzare le condizioni di lavoro, per cui le numerose postazioni sono caratterizzate dalla facilità con cui è possibile modificare gli spazi e passare dalla postazione singola a quella dedicata ai gruppi o alle riunioni. Ciò che avviene nel segno delle contrapposizioni è quasi un marchio dello stile di Solid:Flow, nella costante alternanza tra trasparenze e le chiusure tra gli ambienti che formano l'insieme. Alle solide e naturali realizzazioni in legno, fanno da contraltare le pareti in vetro caratterizzate da una trasparente luminosità, così da avere una sorta di simbiosi tra tecnologia moderna e 'naturale'. E la creatività di chi si tro-

**La Traffic Area di Solid:Flow è caratterizzato da pareti in noce che rimandano a un'idea del naturale in contrasto con la modernità che 'veste' il pavimento e lo luminosa del soffitto. Nella pagina a lo reception è la di un sistema reo in materiale ligneo.**  
The Traffic Area of Solid:Flow is surrounded by walnut-veneered walls, whose natural appearance contrasts with the modern floor coverings and luminous glass ceiling panels. On the adjacent page, the reception desk is a part of a wood furnishing system.





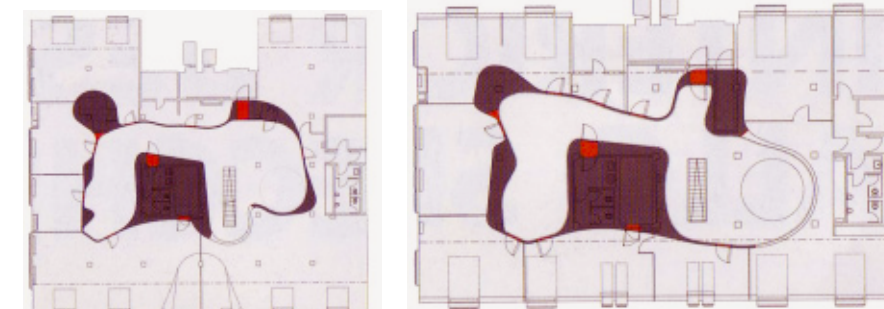


va all'interno degli uffici realizzati per Product Visionaires è garantita idealmente dalla neutralità della luce e dei colori, dai materiali che compongono le postazioni di lavoro dove la luminosità del bianco regna sovrana.

• The Martini-Meyer design firm of Berlin has created Solid:Flow, the new headquarters for Product Visionaires, a Siemens Communications company. The new offices of this mobile communications company are located on the sixth and seventh stories of a "Spreepeicher" building in Berlin, a recently refurbished warehouse adjacent to the Oberbaum bridge. The context of these decidedly innovative spaces is thus a classic example of architecture from the last century, with a splendid view of one of the most beautiful areas of the city and the Spree River in the foreground. The designers Alexandra Martini and Henrike Meyer built their proposal around their concept of "Solid:Flow", inspired by juxtapositions of solidity and fluidity. Solidity is represented by the earth, by the architecture, by the workstations and in the abstract, by human experience and knowledge. Fluidity on the other hand, is represented by the flow of the nearby river, by the transparent materials, and by human intelligence. This play of contrasts also influenced the choices of materials and colours, based on an alternation of natural and artificial, luminosity and darkness, analogical and digital, and as already men-

**Sopra, la Traffic Area; sotto, la meeting room Madrid sitrova al sesto piano dello Spreepeicher. Nei due disegni sono visibili le piante del sesto e del settimo piano. Nella pagina precedente, la Goa Lounge è caratterizzata da un'apertura circolare che collega i due piani dell'ufficio.**

Above, an image of the Traffic Area; below, the Madrid meeting room, on the sixth floor of the Spreepeicher warehouse building. The plans of the sixth and seventh floor can be seen in the two drawings. On the previous page, the Goa Lounge features a circular opening that links the two floors of the office.



tioned, solidity and liquidity. The designers directed their efforts towards the creation of an optimum work environment. For instance the numerous workstations can easily be transformed to accommodate individuals, workgroups or meetings. Such transformations take place within the context of the juxtapositions that embody the Solid:Flow concept, in a constant alternation of transparencies and closures between the spaces that form the whole. The transparent luminosity of glass against wood forms a sort of symbiotic relationship between modern technology and 'nature'. Neutral lighting and colours encourage creativity in the Product Visionaires offices, with a predominance of white in the materials used to create the workstations.

